

Для служебного пользования
Экз. 5

УТВЕРЖДАЮ
Глава администрации
Невского района Санкт-Петербурга



К.Н. Серов

2016 г.

СОГЛАСОВАНО
Начальник Управления ФСБ РФ по городу
Санкт-Петербургу и Ленинградской области

(подпись) А.Б. Родионов

" " _____ 20__ г.

СОГЛАСОВАНО
Начальник УМВД России по Невскому району
г. Санкт-Петербурга

(подпись) С.Ю. Филиппова

" " _____ 20__ г.

СОГЛАСОВАНО
Начальник главного управления
МЧС России по г. Санкт-Петербургу

(подпись) А.Г. Аникин

" " _____ 20__ г.

ПАСПОРТ БЕЗОПАСНОСТИ
места массового пребывания людей
Государственного бюджетного дошкольного образовательного
учреждения детского сада № 29 компенсирующего вида
Невского района г. Санкт-Петербурга
2016 г.

75.03.2016
N16-2/16 gon

1. Общие сведения о месте массового пребывания людей

Государственное бюджетное дошкольное образовательное учреждение детский сад № 23 компенсирующего вида Невского района Санкт-Петербурга

(наименование)

193312, Санкт-Петербург, Солидарности пр., дом 8, корпус 2, литер А

(адрес места расположения)

Санкт-Петербург, администрация Невского района Санкт-Петербурга, дошкольное учреждение

(принадлежность (федеральная, региональная, муниципальная, др.), основное функциональное назначение, дата и реквизиты решения об отнесении к месту массового пребывания людей)

ГБДОУ детский сад № 23 граничит с жилыми домами

(границы места массового пребывания людей)

Общая площадь - 9181 кв.м., протяженность периметра – 384 м.

(общая площадь, протяженность периметра, метров)

200 человек

(результаты мониторинга количества людей, одновременно находящихся в месте массового пребывания людей)

Категория не присваивалась

(категория места массового пребывания людей)

23 отделение полиции, Санкт-Петербург, Дыбенко ул. д.40, телефон: 583 23 02, 583 71 12

(территориальный орган МВД России, на территории обслуживания которого расположено место массового пребывания людей, адрес и телефоны дежурной части)

отсутствуют

(общественные объединения и (или) организации, принимающие участие в обеспечении правопорядка в месте массового пребывания людей, ф.и.о. руководителя, служебный, мобильный, домашний телефоны)

Здание детского сада находится внутри домовых построек и детских площадок

(краткая характеристика местности в районе расположения места массового пребывания людей, рельеф, прилегающие лесные массивы, возможность незаметного подхода)

2. Сведения об объектах, расположенных в месте массового пребывания людей

№ п/п	Наименование объекта	Характеристика объекта, сведения о форме собственности, владельце (руководителе), режим работы объекта	Место расположения объекта	Сведения о технической укреплённости и организации охраны объекта
1	Жилой дом № 8, к.1 по пр. Солидарности	Жилой дом 9 этажей, 18 парадных по 36 квартир в каждой	Северо-запад 50 метров	

25.03.2016

16-2/16 ген

4

2	Жилой дом № 8 к.3 по пр.Солидарности	Жилой дом, 9 этажей, 5 парадных по 36 квартир в каждой	Юг 50 метров	Система внутреннего видеонаблюдения
3	Жилой дом № 8, к.4, по пр.Солидарности	Жилой дом, 9 этажей, 5 парадных по 36 квартир в каждой	Юг 50 метров	Система внутреннего видеонаблюдения
4	Жилой дом № 8, к.5, по пр.Солидарности	Жилой дом, 9 этажей, 5 парадных по 36 квартир в каждой	Восток 50 метров	

3. Сведения об объектах, расположенных в непосредственной близости к месту массового пребывания людей

N п/п	Наименование объекта	Характеристика объекта по видам значимости и опасности	Сторона расположения объекта	Расстояние до места массового пребывания людей (метров)
1	Жилой дом № 8,к.1 по пр. Солидарности	Жилой дом 9 этажей, 18 парадных по 36 квартир в каждой	Северо-запад	50 метров
2	Жилой дом № 8 к.3 по пр. Солидарности	Жилой дом, 9 этажей, 5 парадных по 36 квартир в каждой	Юг	50 метров
3	Жилой дом № 8, к.4, по пр.Солидарности	Жилой дом, 9 этажей, 5 парадных по 36 квартир в каждой	Юг	50 метров
4	Жилой дом № 8, к.5, по пр.Солидарности	Жилой дом, 9-этажей, 5 парадных по 36 квартир в каждой	Восток	50 метров

4. Размещение места массового пребывания людей по отношению к транспортным коммуникациям

N п/п	Вид транспорта и транспортных коммуникаций	Наименование объекта транспортной коммуникации	Расстояние до транспортных коммуникаций (метров)
1	Автомобильный шоссе, дорог	автомобили	40

25.03.2016
16-2/6902

5. Сведения об организациях, осуществляющих обслуживание места массового пребывания людей

№ п/п	Наименование организации, адрес, телефоны, вид собственности, руководитель	Вид деятельности по обслуживанию	График проведения работ
1	ООО «Росохран Телеком», 197110, Санкт-Петербург, Пионерская ул. д 55, литер, Афанасьев Андрей Анатольевич, 326 17 13	Техническое обслуживание тревожной кнопки	ежемесячно
2	ООО «Титан Сервис» 195276, Санкт-Петербург, Демьяна Бедного ул., д.21, корп. 1, литер А 441 2132, 600 01 00 Надежкин Владимир Георгиевич	Техническое обслуживание пожарной сигнализации	ежемесячно
3	ООО «Санкт-Петербургский пожарно-технический экспертный центр» 191024, Санкт-Петербург, Перекулной пер., д.18, литер А, пом.4Н, Беспаятков Артем Игоревич 408 01 11, 917 09 01	Техническое обслуживание вневедомственной охраны	ежемесячно

6. Общие сведения о работниках и (или) арендаторах места массового пребывания людей, а также объектов, расположенных в месте массового пребывания людей
Общая численность рабочих 68 человек

(численность работников)

Рабочие дни – 200 человек, в выходные дни - отсутствуют, в праздничные дни – 1 человек

(средняя и максимальная посещаемость объекта, количество одновременно пребывающих людей)

Арендаторов нет

(сведения об арендаторах)

7. Сведения о потенциально опасных участках и (или) критических элементах места массового пребывания людей

№ п/п	Наименование потенциально опасного участка или критического элемента	Количество работающих человек	Характер возможной чрезвычайной ситуации
1	Индивидуально тепловой пункт (ИТП)	0	Прорыв горячей воды
2	Главный распределительный щит (ГРЩ)	0	Короткое замыкание
3	Газовая плита	4	Взрыв газа

25.03.2016

16-2/6 gen

4

пребывания людей, их дислокация, техническая оснащенность, режим службы)
 г) состав наряда, обеспечивающего охрану общественного порядка в месте массового пребывания людей, отдельно по его принадлежности и виду

Вид наряда	Количество	
	единиц	человек
Стационарный пост полиции	нет	0
Пеший внутренний пост полиции	нет	0
Суточный пост	нет	0
12-часовой пост	нет	0
8-часовой пост	нет	0
Всего	нет	0

д) _____ отсутствует ;
 (сведения о наличии добровольной народной дружины или других организаций по охране общественного порядка)

е) средства охраны _____ отсутствует ;

(огнестрельное оружие и патроны к нему, количество отдельно по каждому виду, типу, модели;
 защитные средства, тип, количество; специальные средства, тип, количество;
 служебные собаки, есть, нет, если есть - сколько, какой породы)

ж) организация оповещения и связи _____ отсутствует

(между постами: телефоны, радиостанции) _____ отсутствует

(между постами и дежурной частью: телефоны, радиостанции) _____ отсутствует

(телефоны частных охранных организаций, диспетчерских и дежурных служб (города, района)
 ФСБ России по Невскому району 8(812)560 15 27
 УМВД России по Невскому району Санкт-Петербурга 8 (812) 573 57 15, 8 (812) 573 57 02,
 8(812) 362 50 02
 Отдел по Невскому району управления гражданской защищенности ГУ МЧСА России по Санкт-Петербургу 8(812) 560 10 62, 8(812) 560 16 46
 МЧС 01, 112 (по мобильному телефону)

(телефоны дежурных территориального органа безопасности, территориальных органов МВД России и МЧС России)
 Отдел образования администрации Невского района 8(812) 576 98 71, 8(812) 417 37 30

(телефоны исполнительного органа государственной власти субъекта Российской Федерации или органа местного самоуправления по подведомственности места массового пребывания людей)
 Санкт-Петербург, Чудновского ул. д.17, пожарная часть № 52 -1 км,
 телефоны: 574 00 52, 574 00 51

(наименование ближайших подразделений аварийно-спасательных служб и расстояние до них, километров)

25.03.2016

16-2/сген

6

11. Меры по инженерно-технической, физической защите и пожарной безопасности места массового пребывания людей:

а) наличие и характеристика инженерно-технических средств

Металлическое ограждение высота 1,5 метра, длина 384 метра места массового пребывания людей, препятствующие несанкционированному проезду транспорта на территорию места массового пребывания людей, камеры системы видеоконтроля на здании 13 камер и внутри помещения 3 камеры, устойчивость функционирования системы видеоконтроля, стационарные колонны (стойки) экстренного вызова наряда полиции и обратной связи с дежурной частью территориального органа МВД России, расположены на втором этаже в кабинете заведующего, 1 тревожная кнопка и 2 брелка, опоры освещения в количестве 5, прожекторов по периметру здания в количестве 14 штук. В рабочем состоянии и достаточное освещение всей территории. Сигнализация кабинетов заведующего, заведующего хозяйством, пищеблок, продуктовые кладовые, медицинский кабинет, гладильная.

(ограждение места массового пребывания людей, инженерные заградительные сооружения, препятствующие несанкционированному проезду транспорта на территорию места массового пребывания людей, камеры системы видеоконтроля, места их расположения, устойчивость функционирования системы видеоконтроля, стационарные колонны (стойки) экстренного вызова наряда полиции и обратной связи с дежурной частью территориального органа МВД России, количество и места их расположения, опоры освещения, их количество, работоспособность, достаточность освещенности всей территории места массового пребывания людей)

б) обеспечение пожарной безопасности

Системы пожарной сигнализации Ритм, Контакт GSM-5 сигнал С-200, 20 П; количество пожарных ПК - 4 шт. на лестничных маршах; огнетушители – ОП-4-12 шт. в групповых ячейках, ОП-5-10 шт. в служебных помещениях

(пожарная сигнализация, места расположения первичных средств пожаротушения)

Блок, ББ 2В, источник бесперебойного питания встроенного типа, оповещатели световые 8 шт. РОП-5/30, в коридоре, на лестничных площадках, звуковые 13 шт. РОП-3/30 в групповых ячейках 12 шт., в коридоре 1 шт. мощностью 600, пути эвакуации открыты

в) система оповещения и управления эвакуацией

10 эвакуационных выходов – дверей, пути свободны, не захлаплены, освещены

(характеристика, пути эвакуации)

12. Оценка достаточности мероприятий по защите критических элементов и потенциально опасных участков места массового пребывания людей

№	Наименование критического элемента или потенциально опасного участка	Выполнение установленных требований	Выполнение задачи по физической защите	Выполнение задачи по предотвращению террористического акта	Вывод о достаточности мероприятий по защите	Компенсационные мероприятия
1	Индивидуально-тепловой пункт (ИТП)	Ежедневный осмотр		В соответствии с планом мероприятий	Достаточно	Не требуется
2	Главный распределительный щит (ГРЩ)	Ежедневный осмотр		В соответствии с планом мероприятий	Достаточно	Не требуется

25.03.2016

16-2/16 gon

3	Газовая плита (РП-2)	Ежедневный осмотр		В соответствии с планом мероприятий	Достаточно	Не требуется
---	----------------------	-------------------	--	-------------------------------------	------------	--------------

13. Выводы о надежности охраны места массового пребывания людей и рекомендации по укреплению его антитеррористической защищенности:

- а) В норме
Уделять особое внимание на пропускной режим, исправность и работоспособность системы видеонаблюдения, освещения, оповещения
(выводы о надежности охраны и способности противостоять попыткам совершения террористических актов и иных противоправных действий)
- б) Проводить ежедневно инструктаж работников учреждения, проводить учение
(первоочередные, неотложные мероприятия, направленные на обеспечение антитеррористической защищенности, устранение выявленных недостатков)
- в) В пределах текущего финансирования
(требуемое финансирование обеспечения мероприятий по антитеррористической защищенности места массового пребывания людей)

14. Дополнительная информация - нет

(дополнительная информация с учетом особенностей места массового пребывания людей)

- Приложения:
1. Акт обследования места массового пребывания людей.
 2. План-схема места массового пребывания людей с привязкой к местности и с указанием расположения объектов, находящихся на территории места массового пребывания людей и в непосредственной близости к нему, постов охраны, маршрутов патрулирования нарядов полиции, расположения инженерно-технических средств, расположения произведений монументального искусства, мест отдыха (лавочек, скамеек, детских площадок, летних кафе и др.), мусорных контейнеров.
 3. Схемы коммуникаций места массового пребывания людей (водоснабжения, электроснабжения, газоснабжения и др.).
 4. Инструкция по эвакуации людей.
 5. Лист учета корректировок.

Заведующий ГБДОУ детский сад № 23 Невского района Санкт-Петербурга
(правообладатель места массового пребывания людей)


(подпись)

Г.А.Иванова

Составлен : 12.01.2016 г.

Актуализирован " ____ " _____ 20__ г.

25 03. 2016

16-2/6902

8

**Акта обследования места массового пребывания людей
Санкт - Петербург**
11.01.2016г.

1. ОБЩИЕ СВЕДЕНИЯ ОБ ОБЪЕКТЕ.

Государственное бюджетное дошкольное образовательное учреждение детский сад 23
комплексного вида Невского района Санкт-Петербурга

Санкт-Петербург, проспект Солидарности, дом 8, корпус 2, литер А
(адрес места расположения)

1973 года, двухэтажное, здание панельное, перекрытия бетонные, чрезвычайных
ситуаций техногенного и иного характера на объекте не
происходило

(надстройки, этажность, материал несущих конструкций и перекрытий, сведения о ЧС техногенного и иного характера на объекте за последние 3 года)

город Санкт-Петербург, администрация Невского района Санкт-Петербурга, дошкольное
образовательное учреждение

(принадлежность (федеральная, региональная, в т.ч. подведомственность), основное функциональное назначение)

Заведующий Иванова Галина Александровна

(Сведения о должностном лице (лицах), в должностной инструкции (должностном регламенте) которого закреплена ответственность за решение вопросов, связанных с обеспечением безопасности ММПЛ, в том числе вопросов АТЗ)

На объекте имеется: Схема объекта, ситуационный план, инструкция по действиям
персонала при чрезвычайных ситуациях, в том числе совершения террористического
акта, план эвакуации людей и персонала, схема коммуникаций, проектная документация.

(скачать технической и иной документации, ее актуальность: ситуационные планы и схемы объекта, его коммуникаций, планы и экспликации отдельных зданий и сооружений и их частей, планы мероприятий по локализации и ликвидации последствий аварий на объекте, проектная документация на объект, декларации промышленной безопасности объекта, документация на технологические процессы, используемые на объекте)

2. СВЕДЕНИЯ О НАЛИЧИИ ОБЪЕКТОВ, РАСПОЛАГАЮЩИХСЯ В ГРАНИЦАХ ММПЛ, ЛИБО В НЕПОСРЕДСТВЕННОЙ БЛИЗОСТИ К НЕМУ *

№п/п	Наименование объекта	Принадлежность, сведения о форме собственности, правообладателе, непосредственном руководителе, режим работы, штатная численность работающих * количество работающих в одну смену	Место расположения объекта: в границах ММПЛ/ в непосредственной близости (сторона расположения, расстояние до ММПЛ в метрах)	Сведения о технической укреплённости и организации охраны объекта (для объектов, расположенных в границах ММПЛ)
1	Жилой дом № 8, к.1 по пр. Солидарности	Жилой дом 9 этажей, 18 парадных по 36 квартир в каждой.	Северо-запад 50 метров	
2.	Жилой дом № 8, к.3 по ул. Солидарности	Жилой дом 9 этажей, 5 парадных по 36 квартир в каждой.	Юг 50 метров	Система внутреннего видеонаблюдения
3.	Жилой дом № 8, к.4 по ул. Солидарности	Жилой дом 9 этажей, 5 парадных по 36 квартир в каждой.	Юг 50 метров	Система внутреннего видеонаблюдения
4.	Жилой дом № 8, к.5 по ул. Солидарности	Жилой дом 9 этажей, 5 парадных по 36 квартир в каждой.	Восток	

25.03.2016
16-2.16 ген

9

3. ОРГАНИЗАЦИЯ ОХРАНЫ И ЗАЩИТЫ ОБЪЕКТА

3.1. ТЕХНИЧЕСКИЕ СРЕДСТВА

3.1.1 Система освещения

3.1.1.1 Проектора по периметру в количестве 14 штук, резервное освещение внутри здания
(наличие, технические характеристики)

3.1.2 Система пожарной сигнализации, первичные средства пожаротушения

3.1.2.1 Системы пожарной сигнализации Ритм, Контакт GSM-5 сигнал С-200,20-П; количество пожарных гидрантов – 4 шт. на лестничных маршах; огнетушители – ОП-4 -12 шт. в щитовых ячейках, ОП-5 - 10 шт., в т.ч. 4 шт. - на лестничных площадках 2-го этажа, 1 шт. - в прачечной, 1 шт. -на пищеблоке, 2 шт. – в коридоре 1 этажа, 1 шт. – в дежурной, 1шт. - в ГРЩ.

(наличие, технические характеристики)

3.1.3 Система видеонаблюдения

3.1.3.1 Системы видеонаблюдения: уличная Gtrmikom RX-250 EVOLUTION, 13шт. на фасаде здания; внутреннее Gelikom DX - 50, 3 шт. в коридоре и на лестничных площадках, срок архивирования 30 дней.

(наличие, технические характеристики, количество видеокамер, места размещения, обеспечение непрерывности наблюдения, возможность архивирования и хранения данных в течение 30 дней)

НЕТ

* В зданиях и на объектах, расположенных в непосредственной близости к обследуемому ММПД, закладываются в отношении таких объектов, зданий на территории объекта на которых планируется возникновение ЧС на самом обследуемом ММПД (например, размещение в непосредственной близости от бизнес-центра, подлежащего обследованию и категорированию в соответствии с постановлением Правительства РФ от 25.03.2015 №272, железнодорожного вокзала или крупного объекта ТЭК.

3.1.4 Система оповещения и управления эвакуацией

3.1.4.1 Блок ББ 2В, источник бесперебойного питания ветроенного типа, оповещатели световые 8 шт. РОП-5 30, в коридоре, на лестничных площадках; звуковые – 13 шт. РОП-3/30 в щитовых ячейках – 12 шт., в коридоре – 1 шт. мощность -600.

(наличие, технические характеристики, автономность системы, количество оповещателей, их мощность)

3.1.5 Система связи с экстренными службами

3.1.5.1 ММПП, тип канала GPRS; СФППТС, Заря-ОУ-IP-GPRS; СФППТС Ритм Контакт М 5

(наличие, вид связи, автономность)

3.2. ФИЗИЧЕСКАЯ ОХРАНА

3.2.1 Наличие

3.2.1.1 отсутствует

(наличие/отсутствие)

3.2.2 Сведения о подразделении охраны

3.2.2.1 Находится под сигнализацией: кабинеты заведующего, завхоза, гладильная, продуктовые кладовые, пищеблок, медицинский кабинет

(наличие подразделения, команда, группа с указанием их подчиненности и другие, принадлежность охраны: ведомственная, вневедомственная, частная охранная организация, служба безопасности, реквизиты договорных документов об оказании услуг охраны)

отсутствует

(численность сотрудников подразделения охраны, работающих в одну смену; количество постов)

отсутствует

(наличие подразделения охраны специальными средствами и служебным огнестрельным оружием, наличие кинологической службы, режим ее работы)

3.3 ПЕРЕЧЕНЬ КРИТИЧЕСКИХ ЭЛЕМЕНТОВ И ПОТЕНЦИАЛЬНО ОПАСНЫХ ОБЪЕКТОВ ММПД (при наличии)

№	Наименование критического элемента, потенциально опасного участка	Количество работающих человек	Сведения о технических и иных средствах защиты (охраны)	Характер возможных ЧС
---	---	-------------------------------	---	-----------------------

3.3.1.1

1	Индивидуально тепловой пункт (ИТП)	0	Подвальное помещение с имеющимся одним входом, Навесной замком.	Прорыв горячей воды
2	Главный распределительный щит (ГРЩ)	0		Короткое замыкание
3	Газовая плита	4		Взрыв газа

3.4. ИНЫЕ ФАКТОРЫ, ВЛИЯЮЩИЕ НА АТЗ ММПЛ

3.4.1. Эвакуационные пути свободные, не захламлены, освещены

Ключи хранятся в дежурных группах
(наличие запасных выходов, доступность эвакуационных путей)

3.4.2. Информационные стенды (табло), стационарные колонны (стойки) с кнопками экстренного вызова наряда полиции и системой обратной связи, др. Информационные стенды в коридорах, информационные таблички в тамбурах, схемы эвакуации в коридорах 1 и 2-го этажей.

(наличие, полнота информации (наличие схем эвакуации при возникновении ЧС, телефонов правообладателя ММПЛ, аварийно-спасательных служб, правоохранительных органов и органов безопасности))

3.4.3 Другое.

нет

(указать, что)

4. НАЛИЧИЕ РАНЕЕ ПРИСВОЕННОЙ КАТЕГОРИИ ОПАСНОСТИ, НАЛИЧИЕ И АКТУАЛЬНОСТЬ ПАСПОРТА БЕЗОПАСНОСТИ

Ранее категория опасности не присваивалась.

5. ОЦЕНКА ХАРАКТЕРА ВОЗМОЖНЫХ ЧС ПРИ СОВЕРШЕНИИ В ММПЛ ТЕРРОРИСТИЧЕСКОГО АКТА

подрыв, захват заложников; 20 % - 40 человек; ущерб 1 млн. руб., межрегиональный

(возможное количество пострадавших в результате совершения террористического акта, размер возможного материального ущерба от террористического акта, оценка характера ЧС: локальный, муниципальный, межмуниципальный, региональный, межрегиональный)

6. РЕЗУЛЬТАТЫ МОНИТОРИНГА

1. ФИО, должность – руководителя ОУ- заведующий ГБДОУ Иванова Г.А.
 2. ФИО, зам. директора по АХР – Сидорова Н.П.
 3. Беспалов А.А. – главный специалист отдела по вопросам законности, правопорядка и безопасности администрации Невского района
 - Беляев А.В. - инженер территориального отдела по Невскому району Управления гражданской защиты ГУ МЧС России по г. Санкт-Петербургу
- 11.01.2016 года – одновременно находиться 200 человек в рабочее время
(01.01.2016 нет людей)
(век, когда проведен мониторинг количества людей, одновременно находящихся в месте массового пребывания, результаты такого мониторинга)

7. ПРИСВОЕННАЯ КАТЕГОРИЯ ММПЛ

2 категория

8. ОСОБОЕ МНЕНИЕ КОМИССИИ

Уделять особое внимание на пропускной режим, исправность и работоспособность систем видеонаблюдения (в т.ч. архивирование), освещения, оповещения.

25.03.2016

16-2/6 gen

11

Через УМВД России по Невскому району г. СПб осуществлять проверку вновь принимаемого персонала на принадлежность к экстремистским и террористическим организациям.

Проводить ежедневный инструктаж работников учреждения, проводить учения по действиям персонала и учащихся

(при наличии раскрываются особые предложения по совершенствованию АТЗ ММПП, порядок реализации которых не определен действующими нормативно правовыми документами, в том числе, связанные с особенностями оперативной обстановки, рельефом местности, служебной необходимостью и др.)

Подписи членов комиссии, проводивших обследование

Подписи членов комиссии:

Заведующий ГБДОУ

Иванова Г.А.

(Ф.И.О.)

Заведующий хозяйством

Сидорова Н.П.

(Ф.И.О.)

Главный специалист отдела по вопросам законности, правопорядка и безопасности администрации администрации Невского района

Беспалов А.А.

(Ф.И.О.)

Инженер территориального отдела по Невскому району Управления гражданской защиты ГУ МЧС России по г. Санкт-Петербургу

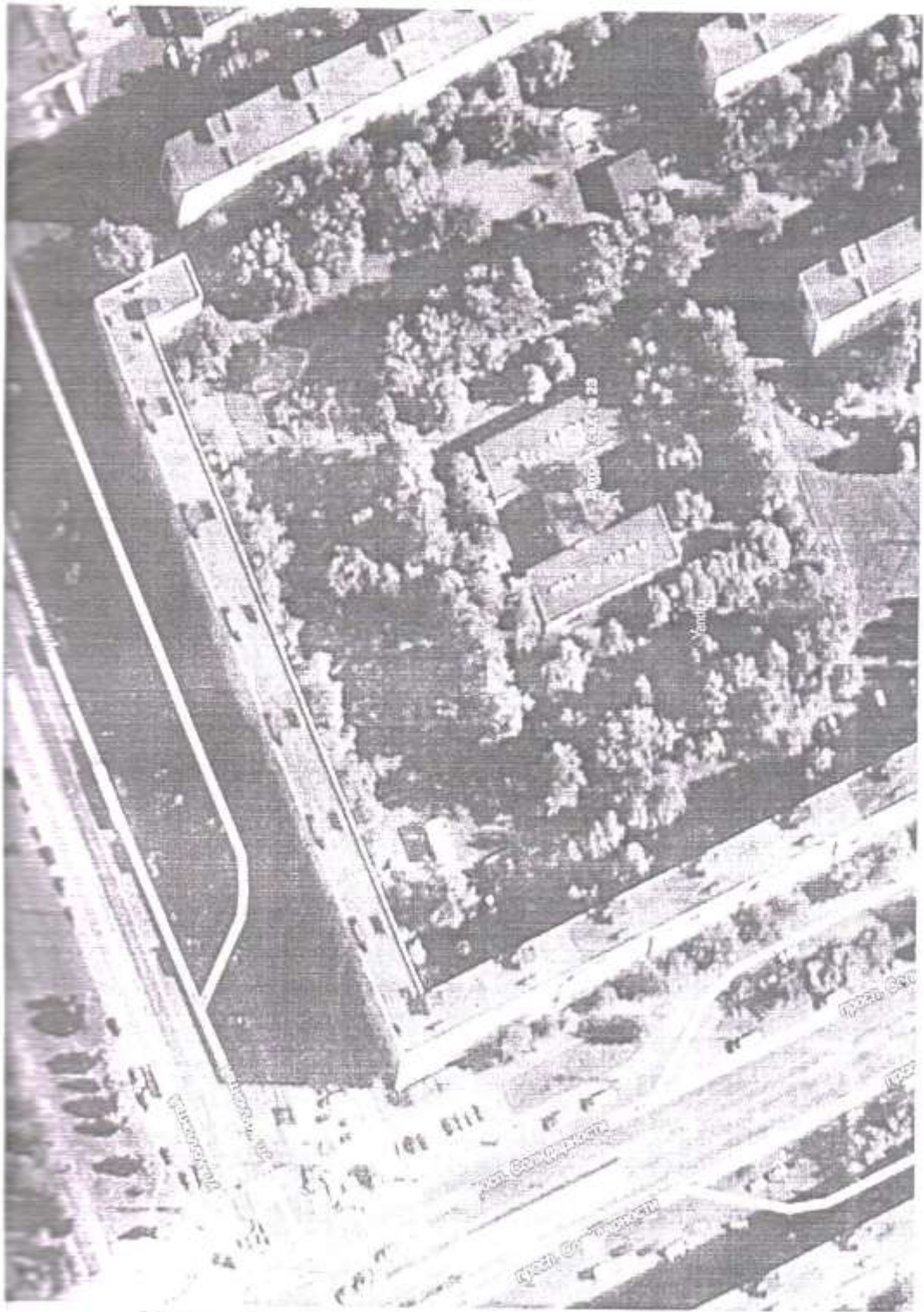
Беляев А.В.

25.03.2016

16-2/6 ген

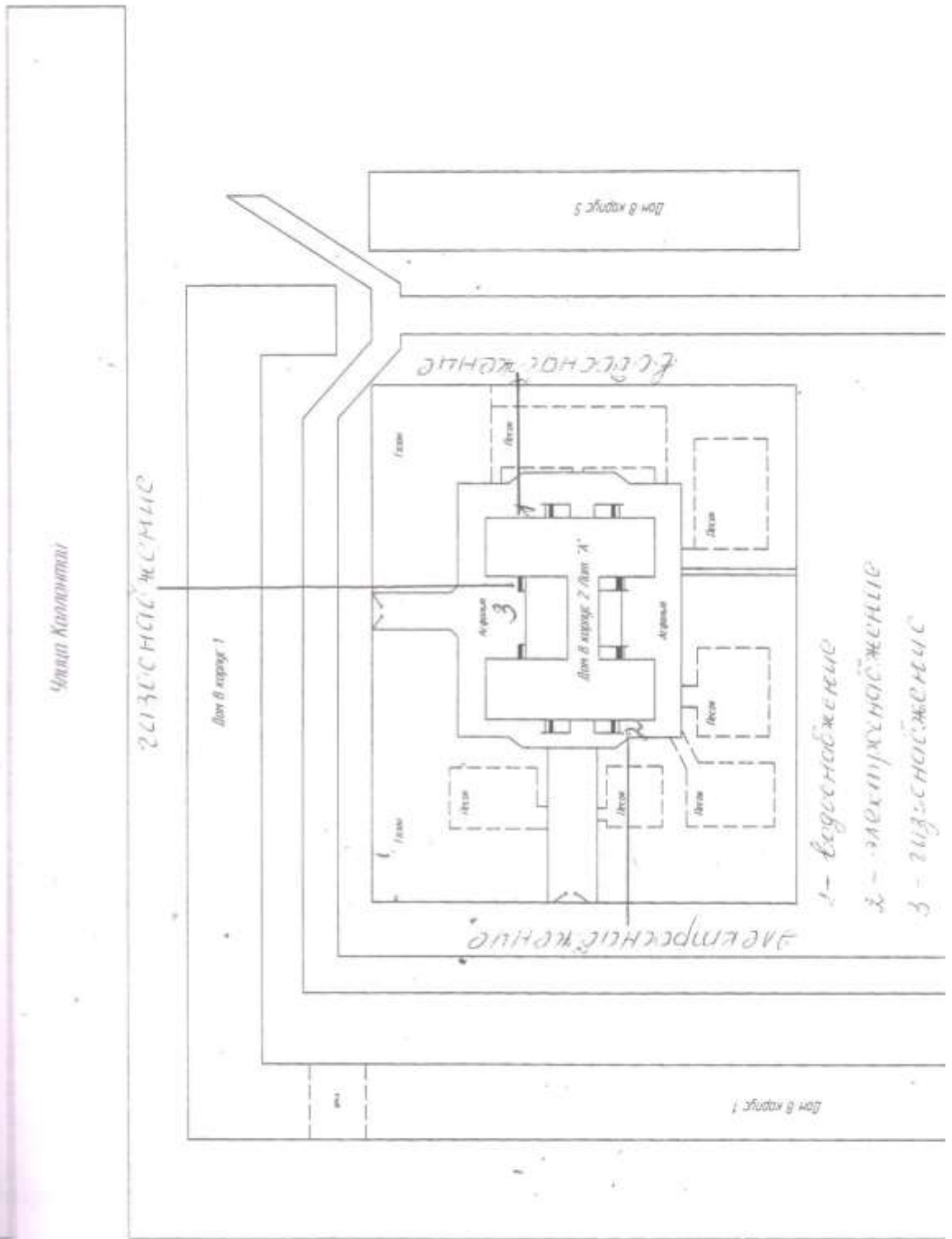
12

Handwritten text at the top right of the page.



Handwritten text at the bottom left of the page.

Handwritten number '18' at the bottom right of the page.



Человек Коллеги

2133СН1С ЖСМН1С

Дом в корпусе 1

Дом в корпусе 5

Агрегатная жемчужина

Агрегатная жемчужина

- 1 - водонагреватель
- 2 - агрегатная жемчужина
- 3 - радиаторная жемчужина

Э.И.И.И.И.

Тренирование № 4

Инструкция

По плану эвакуации на случай пожара и возникновения чрезвычайной ситуации по ГБДОУ детский сад №23 Невского района

Порядок исполнения	Предпринимаемые меры	Ответственные лица
Вызов команды пожарных	Пожарная команда вызывается по городскому телефону 01 или 576-42-04, сообщается адрес учреждения: пр. Солидарности д.8 к.2; фамилия, имя, отчества и должность вызывавшего команду.	Все сотрудники детского сада.
Встреча команды	Встречающий сотрудник детского сада кратчайшим путем провожает начальника пожарной команды к месту возгорания, одновременно информирует об опасности, угрожающим людям, находящимся в здании, называет место хранения огнеопасных материалов.	Заведующий ГБДОУ заведующий хозяйством, сотрудники детского сада.
Тушение пожара до прибытия команды	Тушение пожара организуется немедленно, используя огнетушители и внутренние пожарные краны.	Сотрудники детского сада, не занятые с детьми.
Эвакуация детей	Во всех группах, залах, кабинетах специалистов прекращаются занятия, игры с детьми. Специалисты направляются в ближайшие к кабинету группы для помощи детям. Педагоги немедленно одевают детей, берут тетрадь учета посещаемости группы и покидают здание, используя пути эвакуации: Группа №1 – через выход 1 и 2; Группа №2 – через группу №1 и выходы 1 и 2; Группа №5 – через выход 1; Группа №3 – через выход 1 и 2 или эвакуационный выход; Группа №4 – через выход 1 и 2 или эвакуационный выход; Группа №11 – через выход 1 и 2 или эвакуационный выход; Группа №7 – через выход 3 и 4 или эвакуационный выход; Группа №6 – через выход 3 и 4 или эвакуационный выход; Группа №8 – через выход 3 и 4, через Группу №9; Группа №9 – через выход 3 и 4; Группа №10 – через выход 3 и 4; Педагоги с детьми отходят от здания детского сада на расстояние 20 метров, пересчитывают детей в соответствии с табелем посещаемости, докладывают об успешной эвакуации представителю администрации и медицинскому персоналу детского сада. По команде – педагоги с детьми направляются в школу №528 и ждут дальнейших распоряжений.	Все педагоги групп.
Эвакуация имущества	В первую очередь эвакуируется ценное имущество и документация через выходы 1,2,3,4. Бельевая – выход 3,4; Медицинский кабинет – выход 1,2. Затем эвакуируется имущество детского сада. Порядок эвакуации тот же, что и при эвакуации людей. Все имущество сосредотачивается на площадках детского сада в 20 метрах от здания. Ответственный за сохранность заведующий хозяйством, администрация	Все сотрудники.



25.03.2016

Заведующий ГБДОУ №23 *Иванова* Г.А. Иванова

Table with 4 columns and 10 rows, mostly blank.

Пропишете, пропуснете и скарпелено печатъ

(.....) листа (ов)

Заведущий ГЕДОУ детского сада № 23
компенсирующего вида Невского района
Санкт – Петербурга

Г.А.Иванова

